

În campania din vara anului 1980 s-au trasat trei secțiuni însumind o suprafață de 200 m<sup>2</sup>, dezvelindu-se 17 morminte, dintre care unul de incineratie și 16 de înhumatie, numărul total al mormintelor cercetate pînă în prezent ajungînd la 114.

Săpăturile din acest an întăresc observația că există o anumită grupare a mormintelor potrivit ritului practicat, deoarece în partea de vest a necropolei, în zona de pantă lină, aproape de zona mlăștinoasă a locului, apar cu preponderență incinerati, numărul înhumațiilor fiind foarte mic. În zona centrală și nordică a necropolei numărul mormintelor de înhumatie crește, în timp ce al celor de incineratie scade, dovadă fiind rezultatele campaniilor din 1979 și 1980. Urmează ca cercetările viitoare să confirme sau să infirme această presupunere.

Necropola birituală de la Barcea prezintă o situație stratigrafică simplă, fără nici un alt nivel de locuire în afară de cel al secolului al IV-lea e.n. O dificultate în cercetarea acesteia o constituie faptul că gropile mormintelor de incineratie nu au putut fi observate, o parte din morminte fiind distruse de lucrările agricole, datorită adîncimii mici la care se aflau (0,25–0,40 m). Nu același lucru se poate afirma despre mormintele de înhumatie, care nu au suferit deranjări decît numai în cîteva cazuri (acestea fiind din vechime).

## DESCRIEREA MORMINTELOR

**Mormînt 98:** înhumatie; --1,17 m; NE--SV; groapă rectangulară cu colțuri rotunjite, mai lată în zona craniului (1,30×0,90 m); (1,32×0,70 m); scheletul, aparținînd unui copil, este prost conservat (s-au păstrat numai craniul, claviculele, fragmente din omoplat și oasele lungi ale picioarelor). Inventarul cuprinde 3 vase lucrate la roată, așezate pe partea stîngă, începînd din zona craniului înspre picioare, unul lîngă altul.

1. Borcănel din pastă zgrunțuroasă cenușie, lucrat la roată, fund plat, corp bombat, pe umăr cinci caneluri, buza fațetată și răsfrîntă în exterior, așezat lîngă craniu.

2. Borcănel din pastă zgrunțuroasă cenușie, lucrat la roată, fund plat îngust, corp bombat,

pe umăr patru caneluri, buza fațetată și răsfrîntă în exterior, așezat în dreptul umărului.

3. Cană din pastă fină cenușie, lucrată la roată, corp bitronconic, buza dreaptă, fund inelar, o toartă în bandă lată, așezată în dreptul toracelui.

**Mormînt 99:** înhumatie; -- 1,27 m; NE--SV; groapă rectangulară cu colțuri rotunjite (1,40×0,80 m; 1,40×0,60 m) cu nișă; scheletul prost conservat (se păstrează numai capul înclinat pe dreapta, oasele lungi ale picioarelor). Inventarul cuprinde o strachină așezată cu gura în jos, lîngă bazin, în partea stîngă în nișă, o cataramă din fier aflată pe bazin, ofrandă depusă în stînga scheletului, în nișă.

1. Strachină din pastă fină cenușie, lucrată la roată, corp carenat cu un inel în relief sub buză, fund inelar, depusă în stînga bazinului în nișă.

2. Cataramă din fier, corp oval cu plăcuță de prindere prevăzută cu patru nituri de argint, depusă pe bazin.

3. Ofrandă de ovicaprină depusă în nișă în stînga scheletului.

**Mormînt 100:** înhumatie; --1,35 m; NE--SV; groapă ovală (2,43×0,70 m); scheletul bine conservat, așezat pe partea dreaptă, brațul stîng îndoit din cot și adus pe bazin, brațul drept întins pe lîngă corp, picioarele întinse și răsucite. Inventarul cuprinde 7 vase, toate lucrate la roată cataramă din fier în partea stîngă a maxilarului, cataramă din bronz, depusă pe bazin în partea dreaptă, ofrandă de ovicaprină.

1. Cană din pastă fină cenușie, lucrată la roată, corp oval, fund inelar, gura treflată, depusă culcată cu gura spre picioare.

2. Borean din pastă zgrunțuroasă cenușie, lucrat la roată, depus pe tibia dreaptă.

3. Borean din pastă zgrunțuroasă cenușie, lucrat la roată, depus lîngă genunchiul drept.

4. Borean din pastă zgrunțuroasă cenușie, lucrat la roată, așezat în poziție culcată, pe palma mîinii drepte.

5. Strachină din pastă fină cenușie, lucrată la roată, ca decor fațete în lanț pe diametrul maxim, depusă pe clavicula dreaptă.

6. Cană din pastă fină cenușie, lucrată la roată gura treflată, depusă culcată lîngă umărul stîng.

7. Strachină din pastă fină cenușie, lucrată la roată, depusă la cap.

8. Cataramă din fier, cu veriga ovală puternic corodată, depusă în partea stângă a maxilarului.

9. Cataramă din bronz cu veriga ovală, cu spinul lung îndoit, îmbrăcată cu o foiță din metal alb, depusă pe bazin, în partea dreaptă.

10. Ofrandă de ovicaprină, depusă lângă craniu.

**Mormînt 101:** înhumatie; — 1,20 m; NE—SV; groapă rectangulară cu o treaptă de 0,20 m (1,60 × 0,80 m și 1,25 × 0,45 m); scheletul foarte prost conservat aparține unui copil (se păstrează numai craniul înclinat spre stînga și cîteva oase lungi ale picioarelor). Inventarul cuprinde 7 vase, din care 6 lucrute la roată și unul lucrat cu mîna, toate așezate în partea stîngă, un pieptene de os, o fibulă din bronz, 2 mărgel de sticlă, ofrandă de pasăre.

1. Cană din pastă fină cenușie, lucrată la roată, corp bitronconic, gît cilindric, buză lătită și trasă în exterior, fund inelar, așezată deasupra capului.

2. Castron din pastă fină cenușie, lucrat la roată, stare fragmentară. așezat pe brațul stîng.

3. Borcănel din pastă zgrunțuroasă cenușie, lucrat la roată, cu două caneluri pe umăr, fund drept, așezat pe piept.

4. Borcănel din pastă zgrunțuroasă cenușie, lucrat la roată, cu patru caneluri pe umăr, fund drept, așezat pe bazin.

5. Borcănel din pastă poroasă cenușiu-gălbuie, lucrat cu mîna, buza evazată, fund plat ușor tălpuit, așezat pe bazin, în partea stîngă.

6. Cană din pastă fină cenușie, lucrată la roată, cu o toartă rectangulară, gura treflată, așezată pe bazin, în partea stîngă.

7. Strachină din pastă fină cenușie, lucrată la roată, fund inelar, așezată lângă cană.

8. Pieptene din os, cu mîner semicircular applatizat, cu cinci plăcuțe prinse în 8 nituri din bronz, depus la cap.

9. Fibulă din bronz, cu picior înfășurat, așezată pe piept.

10. Două mărgel din sticlă, una albastră, alta gălbuie, descoperite în zona cervicală.

11. Ofrandă de pasăre și ouă așezate în strachina de pe umărul stîng.

**Mormînt 102:** înhumatie; — 0,70 m; NE—SV; groapa nu s-a putut observa; schelet prost conservat (s-au păstrat numai fragmente din craniu). Inventarul cuprinde două vase lucrute la roată, depuse în partea stîngă a craniului, și ofranda depusă în partea dreaptă a craniului.

1. Strachină din pastă fină cenușie, lucrată la roată, corp carenat, depusă în stînga craniului.

2. Castron din pastă fină, cenușiu-gălbui, lucrat la roată, corp carenat, fund plat, ca decor un lanț de fațete pe linia maximă, depus în stînga craniului.

3. Ofrandă de ovicaprină, depusă în dreapta capului.

**Mormînt 103:** înhumatie; — 0,75 m; groapa nu s-a putut observa; scheletul, distrus, a aparținut unui copil (s-a păstrat numai capul orientat

spre dreapta). Inventarul cuprinde 4 vase din care unul lucrat la roată și trei lucrute cu mîna, precum și ofrandă.

1. Borecan din pastă zgrunțuroasă cenușie, lucrat la roată, depus în stînga craniului, pe pămînt cruțat.

2. Borecan din pastă zgrunțuroasă cenușie, lucrat cu mîna, depus în dreapta craniului, pe pămînt cruțat.

3. Borcănel din pastă zgrunțuroasă cenușie, lucrat cu mîna, depus în dreapta craniului, pe pămînt cruțat.

4. Borcănel din pastă zgrunțuroasă, gălbui-roșcat, depus în dreapta craniului.

5. Ofrandă de ovicaprină, depusă în dreapta craniului.

**Mormînt 104:** înhumatie; — 1,00 m; NE—SV; groapa nu s-a observat; scheletul prost conservat (s-au păstrat fragmente din craniu, mîna stîngă adusă pe bazin, picioarele întinse și alăturate). Inventarul cuprinde o strachină și două fibule din bronz.

1. Strachină din pastă fină cenușie, lucrată la roată, corp carenat, depusă în stînga craniului, pe pămînt cruțat.

2. Fibulă din bronz, cu piciorul întors și înfășurat, depusă în zona claviculei stîngi.

3. Fibulă din bronz, cu piciorul întors și înfășurat, depusă în zona claviculei drepte.

**Mormînt 105:** înhumatie; NNE—SSV; groapa nu s-a putut observa; scheletul, aparținînd unui copil, este foarte prost conservat (se păstrează craniul și cîteva fragmente din oasele lungi ale picioarelor). Inventarul cuprinde 8 vase, din care 5 lucrute la roată și 3 lucrute cu mîna, un pieptene din os, 2 fibule din bronz, 6 mărgel.

1. Cană din pastă fină cenușie, lucrată la roată, depusă lângă craniu.

2. Străchinuță din pastă fină cenușie, lucrată la roată, depusă lângă craniu.

3. Strachină din pastă fină cenușie, lucrată la roată, depusă lângă craniu, pe pămînt cruțat.

4. Borcănel din pastă zgrunțuroasă, lucrat cu mîna, depus lângă strachină, pe pămînt cruțat.

5. Borecan din pastă grosieră, lucrat cu mîna, depus pe lângă borcănel, pe pămînt cruțat.

6. Borecan din pastă fină cenușie, lucrat la roată, corp rotunjit, buza lătită, depus lângă borecan, pe pămînt cruțat.

7. Borcănel din pastă-ciment cenușie, lucrat la roată, depus lângă craniu, pe pămînt cruțat.

8. Borcănel din pastă grosieră gălbuie, lucrat cu mîna, depus lângă torace, în poziție culcată.

9. Pieptene din os, cu mîner în formă de clopot, cu umeri drepli, format din două plăcuțe cu dinți și prins în 10 nituri din foițe de cupru. Ca decor are două linii incizate la baza minierului. A fost depus în dreapta craniului.

10. Fibulă din bronz, cu picior întors pe dedesubt, depusă lângă căniță.

11. Fibulă din bronz, cu picior înfășurat pe dedesubt, descoperită sub craniu.

12. Mărgelile din sticlă albastră, discoidale, descoperite la baza craniului.

**Mormînt 106:** înhumatie; -0,70 m; NE-SV; groapa nu s-a putut observa; scheletul prost conservat (s-au păstrat numai câteva oase lungi de la picioare). Inventarul cuprinde un vas fragmentar și un cuțit din fier.

1. Borcan fragmentar din pastă zgrunțuroasă, lucrat la roată, depusă lângă tibia dreaptă.

2. Cuțit din fier, puternic corodat, depus în zona bazinului, în partea dreaptă.

**Mormînt 107:** înhumatie; -1,45 m; NE-SV; groapă ovală (2,70 × 0,80 m); scheletul, bine conservat, aparținând unui adult, zăcea în poziție întins pe spate, cu capul înclinat pe dreapta, mina stîngă pe lângă corp, dreapta depărtată și îndoită de la cot, picioarele întinse și alăturate. Inventarul cuprinde 7 vase lucrate la roată, o fibulă din bronz, un cuțit din fier, un nasture din bronz, un pieptene din os, o cataramă din bronz, 2 fusaiole, 301 mărgelile în șirag, ofrandă, pe vase.

1. Borcan din pastă zgrunțuroasă cenușie, lucrat la roată, depus deasupra craniului.

2. Borcan din pastă zgrunțuroasă cenușie, lucrat la roată, depus deasupra craniului.

3. Castronul din pastă fină cenușie, lucrat la roată, depus deasupra craniului.

4. Strachină înaltă din pastă fină cenușie, lucrată la roată, corp puternic carenat, depus deasupra craniului.

5. Strachină din pastă fină cenușie, lucrată la roată, depusă deasupra craniului.

6. Castron din pastă fină cenușie, lucrat la roată, fund inelar, corp înalt, buza lătită, cu o nervură în relief la baza gîtului și o canelură pe diametrul maxim, depus în stînga craniului.

7. Ulcior din pastă fină cenușie, lucrat la roată, depus în stînga craniului.

8. Fibulă din bronz cu teacă laterală, depusă pe umărul drept.

9. Cuțit din fier, puternic corodat, depus sub cotul stîng.

10. Nasture din bronz, depus pe piept, în partea stîngă.

11. Pieptene din os, cu minier semicircular, depus în strachină.

12. Cataramă din bronz, cu plăcuță de prins cureaua, depusă pe bazin.

13. Fusaiole din lut, bitronconică cu bazele concave, pe corp prevăzută cu caneluri oblice, depusă pe bazin.

14. Fusaiole din lut, bitronconică cu bazele concave, depusă lângă umărul stîng.

15. Șirag de mărgelile în jurul gîtului, 194 discoidale din sticlă albastră, 3 îngemănate din sticlă albastră, una poliedrică din sticlă albastră, 2 mărgelile bitronconică din sticlă albastră, 2 mărgelile îngemănate din sticlă galbenă.

16. Ofrandă de ovicaprină, depusă pe vasele de deasupra capului, și mandibulă de ovicaprină, lângă mina stîngă și torace.

**Mormînt 108:** înhumatie; NE-SV; groapă rectangulară cu colțuri rotunjite (2,20 × 1,10 m); scheletul, aparținând unui adult, zăcea întins pe spate cu capul înclinat spre dreapta, mina stîngă adusă pe bazin, dreapta pe lângă corp, picioarele întinse și alăturate. Inventarul cuprinde 13 vase lucrate la roată, cuțit din fier, cataramă din bronz, pieptene din os, fragmente informale din fier, ofrandă, ouă.

1. Ulcior din pastă fină cărămizie, lucrat la roată, cu o toartă, corp oval, fund inelar, gura în formă de pilnie, așezat în partea stîngă deasupra craniului.

2. Borcan din pastă zgrunțuroasă cenușie, lucrat la roată, corp rotunjit, fund îngust, buza fațetată, așezat lângă ulcior.

3. Borcan din pastă zgrunțuroasă cenușie, lucrat la roată, așezat în stînga lângă craniu.

4. Vas din pastă fină cenușie, lucrat la roată, corp bitronconic, fund inelar, buza dreaptă, așezat lângă humerusul stîng.

5. Strachină din pastă fină cenușie, lucrată la roată, corp carenat, fund inelar, așezată lângă cotul stîng.

6. Strachină din pastă fină cenușie, lucrată la roată, corp carenat, fund inelar, așezată lângă strachină.

7. Ulcior din pastă fină cărămizie, lucrat la roată, corp oval, fund inelar, gura în formă de pilnie, cu o toartă, așezat lângă bazin, în partea stîngă, în poziție înclinată.

8. Cană din pastă fină cenușie, lucrată la roată, corp alungit, fund inelar, gura treflată, cu o toartă rotundă în secțiune, așezată lângă ulcior, în dreptul bazinului.

9. Castron din pastă fină cenușie, lucrat la roată, corp bombat, fund inelar, buza fațetată și răsfrîntă în exterior, ca decor — o linie în zig-zag pe umăr, așezat în dreptul craniului, în partea stîngă.

10. Străchinuță din pastă fină cenușie, lucrată la roată, corp carenat, fund inelar, așezată în castron.

11. Borcan din pastă zgrunțuroasă cenușie, lucrat la roată, fund îngust, corp bombat, buza rotunjită și trasă oblic în exterior, așezat lângă castron.

12. Borcănel din pastă zgrunțuroasă cenușie, lucrat la roată, corp bombat, fund îngust, buza rotunjită trasă oblic în exterior, pe umăr un grup de 4 caneluri; așezat lângă borcan, în dreptul humerusului stîng.

13. Borcan din pastă zgrunțuroasă cenușie, lucrat la roată, corp bombat, buza rotunjită, așezat în dreptul humerusului stîng.

14. Pieptene din os, cu minier semicircular, cu aripioare ridicate albiat, format din 5 plăcuțe prinse în 7 nituri de bronz, așezat în borcan.

15. Fibulă din bronz, cu piciorul întors pe dedesubt, așezată pe piept, în partea dreaptă.

16. Cataramă din bronz, cu placă semicirculară, cu două nituri, așezată pe bazin, în partea stîngă.

17. Cuțit din fier, puternic corodat, depus lângă ofrande de ovicaprină.

18. Ofrandă de ovicaprină, depusă între vase, în partea stângă, în dreptul craniului.

19. Ofrandă de pasăre, depusă în dreptul bazinului, în partea stângă.

20. Ouă depuse lângă ofranda de pasăre.

21. Fragmente fier, depuse lângă cuțit.

**Mormînt 109:** înhumat; —1,10 m; NE—SV; groapă rectangulară cu colțuri rotunjite (1,80 × 0,62 m); scheletul, aparținînd unui adult, zăcea întins pe spate cu capul înclinat spre dreapta, mîna stîngă pe lingă corp, dreapta îndoită din cot și adusă pe torace, picioarele întinse și alăturate. Inventarul cuprinde 2 vase lucrate la roată, o fibulă din bronz, o cataramă din bronz, șirag de mărgelă, fragmente din fier.

1. Strachină din pastă cenușie zgrunțuroasă, așezată pe umărul stîng.

2. Borcan din pastă zgrunțuroasă cenușie, corp oval, fund plat, buza rotunjită și ușor răsfrîntă în exterior, așezat pe cotul stîng.

3. Fibulă din bronz, cu piciorul întors și înfășurat, depusă pe clavicula dreaptă.

4. Cataramă din bronz, depusă pe bazin, în partea stîngă.

5. Șirag din 122 de mărgelă discoidale din sticlă albastră și una din cornalină, așezat în jurul gîtului.

6. Fragmente de fier, puternic corodate, descoperite sub peroneul drept.

**Mormînt 110:** înhumat; —1,40 m; NE—SV; groapă rectangulară (1,65 × 1,10 m); scheletul, aparținînd unui copil, este așezat pe 4 vase, capul înclinat spre dreapta pe un borcan, corpul pe o cană și 2 borcane, iar picioarele, întinse, erau așezate pe un castron mare cu 3 torți. Inventarul cuprinde 5 vase — patru lucrate la roată și unul lucrat cu mîna, 2 cataramă din argint, un cuțitaș din bronz, un ac din bronz, 5 mărgelă.

1. Castron din pastă fină cenușie, lucrat la roată, corp bitronconic, buza în formă de T, cu 3 torți, depus sub labele picioarelor.

2. Cană din pastă fină cenușie, lucrată la roată corp oval, gura în formă de pîlnie, depusă sub bazin.

3. Borcan din pastă zgrunțuroasă cenușie, lucrat la roată, depus sub craniu.

4. Borcan din pastă fină cenușie, lucrat la roată, depus sub torace.

5. Pahar din pastă grosieră, lucrat cu mîna, cu picior scurt tălpuit, depus în dreapta bazinului.

6. Cataramă de argint, cu plăcuță de prins cu un nit, așezată în stînga, pe bazin.

7. Cataramă de argint, cu plăcuță de prins cu un nit, așezată în dreapta, pe bazin.

8. Cuțitaș de bronz, depus în partea dreaptă a scheletului, lângă bazin.

9. Ac din bronz, depus lângă bazin, în partea dreaptă.

10. Mărgelă din sticlă albastră, depuse la gît.

**Mormînt 111:** înhumat; —1,77 m; NE—SV; groapă rectangulară mai lată la cap și mai îngustă la picioare (2,30 × 0,90 m; 2,30 × 0,65 m); scheletul, aparținînd unui adult, zăcea întins pe spate, cu capul înclinat spre dreapta, mîna stîngă pe bazin, dreapta pe lingă corp, picioarele întinse și alăturate. Inventarul cuprinde 7 vase lucrate la roată, o cataramă din fier, cuțit din fier, ofrandă.

1. Cană din pastă fină cenușie, lucrată la roată, corp oval, gura treflată; sub buză, o nervură în relief, toarta lipsă din vechime; depusă în poziție înclinată, lângă craniu, în partea de N.

2. Borcanel din pastă zgrunțuroasă cenușie, lucrat la roată, depus înclinat, lângă craniu.

3. Strachină din pastă fină cenușie, lucrată la roată, corp carenat, depusă lângă cană.

4. Strachină din pastă fină cenușie, lucrată la roată, corp carenat, depusă lângă borcanel, la nord de craniu.

5. Strachină din pastă fină cenușie, lucrată la roată, depusă înclinată, lângă strachină.

6. Borcan din pastă-ciment cenușie, lucrat la roată, depus lângă strachină.

7. Borcan din pastă zgrunțuroasă cenușie, lucrat la roată, depus sub cană.

8. Cataramă din fier, puternic corodată, depusă pe bazin, în partea dreaptă.

9. Cuțit din fier, puternic corodat, depus pe bazin, în partea dreaptă.

10. Ofrandă de ovicaprină, depusă sub grupul de vase.

**Mormîntul 112:** incinerație; —0,50 m; groapa nu s-a observat; urna este un castron din pastă fină cenușie, fund inelar, corp carenat, buza teșită oblic în exterior, un inel în relief deasupra diametrului maxim. Capacul este format din mai multe fragmente de vase, ce provin de la o ceașcă cu toartă plină, un vas poros lucrat cu mîna și de la un castron din pastă fină, lucrat la roată.

**Mormînt 113:** înhumat; —1,45 m; NE—SV; groapă rectangulară cu colțuri rotunjite (1,80 × 0,70 m); scheletul deranjat din vechime. Inventarul cuprinde un vas lucrat cu mîna, o cataramă din fier, un cuțit din fier, o cataramă din bronz, un ac de fibulă, din bronz.

1. Borcanel din pastă zgrunțuroasă, lucrat cu mîna, descoperit printre oasele scheletului.

2. Cataramă din fier, puternic corodată, cu veriga ovală.

3. Cuțit din fier, puternic corodat, cu urme de lemn pe mîner.

4. Cataramă din bronz, cu plăcuță de prindere lungă.

5. Ac de fibulă din bronz.

**Mormînt 114:** înhumat; NE—SV; —1,80 m; groapă rectangulară cu colțuri rotunjite (2,00 × 1,20 m); schelet prost conservat (se păstrează craniul în stare fragmentară și câteva vertebre). Inventarul cuprinde 8 vase, din care șapte lucrate la roată și unul lucrat cu mîna, un pahar din sticlă, șirag de mărgelă, fragmente de fier, ofrandă, ouă.

1. Castron din pastă fină cenușie, lucrat la roată, partea superioară verticală, cu trei torți, depus în zona libiei stîngi.

2. Strachină din pastă fină cenușie, lucrată la roată, depusă lângă castron.

3. Strachină din pastă zgrunțuroasă, lucrată cu mîna, fund inelar, pereții verticali, gura largă, buza evazată, are trei apucători verticale, depusă sub strachină.

4. Strachină din pastă fină cenușie, lucrată la roată, corp carenat, depusă lângă castron.

5. Strachină din pastă fină cenușie, lucrată la roată, depusă lângă castron.

6. Borean din pastă zgrunțuroasă, lucrat la roată, cu 4 linii incizate pe umăr, depus în zonaabei stîngi.

7. Căniță din pastă fină cenușie, lucrată la roată, corp bitronconic, gît cilindric, cu o toartă, depusă lângă castron.

8. Strachină din pastă fină cenușie, lucrată la roată, corp carenat, depusă lângă castron.

9. Pahar de sticlă, formă conică cu decor aplicat în zig-zag, depus culcat, în castron.

10. Șirag de mărgel: 6 din sticlă albastră, fațetate, una rotundă, din sticlă galbenă, 3 tubulare, din coral, depuse în zona gîtului.

11. Fragmente din fier, descoperite în zona bazinului.

12. Ofrandă de ovicaprină, descoperită în zona umărului drept.

13. Ouă, depuse lângă grupul de vase, în zona genunchiului stîng.

## INVENTARUL MORMINTELOR

Toate obiectele de la Barcea au fost descoperite numai în morminte de înhumatie, caracterizîndu-se printr-o mare bogăție și varietate de forme.

**Fibule.** Din cele nouă fibule din bronz descoperite în campania 1980, șapte fac parte din tipul cu piciorul întors și înfășurat<sup>1</sup> (M. 100, 101, 104, 105, 108) (fig. 2/3—6). Fibula descoperită în mormîntul 109 se încadrează în tipul celor cu teacă laterală pe toată lungimea piciorului<sup>2</sup>, cu arcul înalt în bandă rectangulară și cu resortul mic (fig. 2/2). În mormîntul 107 s-a descoperit o fibulă din bronz (fig. 2/1), cu teacă laterală, resort mic cu bucla rotundă pe deasupra, corpul înalt carenat, cu decor format din puncte incizate<sup>3</sup>.

**Catarama.** Într-un număr de 8 morminte au fost descoperite 11 catarama, din care 4 din fier (M.99, M.100, M.111, M.113), 5 din bronz (M.100, M.107, M.108, M.109, M.113) și 2 din argint (M.110). Ele se aflau depuse în zona bazinului,

cu excepția celor din mormîntul 113, a căror poziție nu a putut fi stabilită, acesta fiind deranjat din avechime.

După felul cum erau prinse de curea, cataramele pot fi împărțite în: a) catarama cu veriga simplă, cu cureaua străpunsă de spin<sup>4</sup> (fig. 3/1, 2, 10); b) catarama cu veriga simplă și plăcuță de fixat cureaua cu un nit (fig. 3/8, 9), cu două nituri (fig. 3/4) și cu 4 nituri (fig. 3/3, 6); c) catarama din mormîntul 109 (fig. 3/5) este deosebită de restul cataramelor descoperite pînă în prezent în necropola de la Barcea, deoarece alături de veriga cît și placa de prindere a curelei au fost turnate împreună, fiind mobil numai spinul<sup>5</sup>.

Cataramele din necropola de la Barcea pot fi datate în a doua jumătate a secolului al IV-lea e.n. și își găsesc numeroase analogii în cimitirele aparținînd culturii Sîntana de Mureș<sup>6</sup>.

**Cuțite.** În șase morminte au fost descoperite cuțite: 5 din fier (M.106, M.107, M.108, M.111, M.113) și unul din bronz (M.110). Ele au fost depuse pe bazin, în partea dreaptă (M.106, M.110, M.111), lângă cotul drept (M.107), sub ofrandă (M.108). Cuțitele din fier fac parte din tipul celor mari, cu lama dreaptă și îngustă la vîrf, cu mînerul din lemn (fig. 2/8, 9; 3/12, 14)<sup>7</sup>. Cuțitașul din bronz (fig. 3/13) face parte din tipul celor de toaletă<sup>8</sup> și are analogii în necropolele din Muntenia<sup>9</sup> și Moldova<sup>10</sup>.

**Piepteni de os.** În campania din anul 1980 au fost descoperiți 4 piepteni întregi, din care unul lângă bazin, în partea dreaptă (M.101), două în stînga craniului, depuse în vase (M.107, M.108) și unul depus în partea de nord a craniului (M.105). În ceea ce privește tehnica confecționării lor, aceștia au fost realizați din 2—6 plăcuțe cu dinți fixate prin nituri din bronz (fig. 1/1—3) și tuburi din tablă de cupru (fig. 1/4). Pieptenii descoperiți la Barcea fac parte din tipul cu minier semicircular și minier în formă de clopot, cu umerii drepți, avînd analogii apropiate în necropolele de tip Sîntana de Mureș din Moldova<sup>11</sup> și Muntenia<sup>12</sup>, putînd fi datați în secolul al IV-lea e.n.

**Ac din bronz.** În mormîntul 110 a fost descoperit, în partea dreaptă a scheletului, un ac de bronz,

<sup>4</sup> C. Bloșiu, *ArhMold*, 8, 1975, p. 213.

<sup>5</sup> Nu cunoaștem pînă în prezent acest tip de cataramă în descoperiri din secolul al IV-lea din țara noastră.

<sup>6</sup> Gh. Diaconu, *op. cit.*, p. 290; N. Zaharia, Em. Zaharia, V. Palade, *Materiale* 8, 1962, p. 525, fig. 7/5; C. Bloșiu, *op. cit.*, p. 213.

<sup>7</sup> Tipul cuțitelor din necropola de la Barcea este întâlnit frecvent în întreaga arie a culturii Sîntana de Mureș (Gh. Diaconu, *op. cit.*, p. 259, pl. 109; idem, *SCIVA*, 28, 1977, 3, p. 413, fig. 10/1; C. Bloșiu, *op. cit.*, fig. 17/5; B. Mitrea, C. Preda, *op. cit.*, p. 139).

<sup>8</sup> B. Mitrea, C. Preda, *op. cit.*, p. 139.

<sup>9</sup> Gh. Diaconu, *Tirgșor...*, p. 89; idem, *SCIVA*, 29, 1978, 4, p. 520, fig. 2/3.

<sup>10</sup> Radu Vulpe, *Izvoare. Săpăturile din 1936—1918*, București, 1957, fig. 326/1.

<sup>11</sup> *Ibidem*, fig. 318/3; V. Palade, *ArhMold*, 4, 1966, p. 261—275; idem, *Carpica*, 4, 1971, p. 207—214.

<sup>12</sup> Gh. Diaconu, *Tirgșor...*, pl. 79/10; 98/8; idem, *SCIVA*, 24, 1973, 3, p. 464; B. Mitrea, C. Preda, *op. cit.*, fig. 61/7; 107/11; 183/6.

<sup>1</sup> Gh. Diaconu, *Tirgșor...*, București, 1965, p. 92; idem, *Dacia*, N. S., 15, 1971, pl. 8/1, 2; B. Mitrea, C. Preda, *Necropole din secolul IV e.n. în Muntenia*, București, 1966, p. 280, fig. 107/3, 4.

<sup>2</sup> Gh. Diaconu o încadrează în tipul III (vezi *Tirgșor...*, p. 93, pl. 113/2).

<sup>3</sup> Nu cunoaștem pînă în prezent acest tip de fibulă în descoperirile datate în secolul al IV-lea e.n. din țara noastră.

ce face parte din tipul celor confecționați dintr-o sîrmă de cupru lungă de 4,7 cm, la un capăt ascuțit, capătul opus fiind plat și perforat<sup>13</sup> (fig. 1/6).

**Mărgele.** Aceste obiecte de podoabă au fost găsite în 6 morminte de înhumatie, alcătuind coliere în jurul gîtului. În marea lor majoritate, mărgelile sînt din sticlă de culoare albastră. Mărgelile din sticlă se pot împărți în mai multe tipuri: mărgelile mici, discoidale, de culoare albastră (fig. 1/5, 2/7); mărgelile îngemănate (fig. 2/7); mărgelile globulare (fig. 1/5); mărgelile poliedrice (fig. 2/7). Pe lângă mărgelile de sticlă au mai fost descoperite și mărgelile din coral (M.114) și coralină (M.109) (fig. 1/5).

Mărgelile descoperite în mormintele de la Barcea pot fi datate în secolul al IV-lea e.n., pe baza inventarului ceramic și al fibulelor, și își găsesc analogii în descoperirile de la Sîntana de Mureș<sup>14</sup>, Izvoare<sup>15</sup>, Tirgșor<sup>16</sup>, Spanțov<sup>17</sup>, Independența<sup>18</sup>, Lețcani<sup>19</sup>, Gherăseni<sup>20</sup>.

**Fusaiole.** În total au fost descoperite două exemplare, în mormîntul de înhumatie 107, depuse, una la umărul stîng, iar alta pe bazin. Amîndouă sînt confecționate din lut, avînd formă bitronconică cu bazele concave. Una singură are ca decor caneluri oblice (fig. 1/7).

**Ofrande de carne.** Astfel de ofrande au fost determinate la 9 morminte de înhumatie, cele mai multe ofrande provenind de la ovicaprine; nu lipsesc nici cele de pasăre și ouăle. În ceea ce privește poziția ofrandei, ea a fost depusă la cap, în cazul mormîntelor 102 și 107, sau sub grupul de vase (M.99, M.108, M.111). Ofranda de pasăre a fost depusă fie în vas, cazul mormîntului 107, fie lângă vase (M.108). Sacrificările de ovicaprine și păsări sînt comune tuturor descoperirilor aparținînd culturii Sîntana de Mureș<sup>21</sup>, demonstrînd preferința comunităților pentru creșterea anumitor specii de animale și cornute mici<sup>22</sup>.

**Ceramica.** În cele 17 morminte au fost descoperite 79 de vase, dintre acestea numai două au aparținut mormîntului de incineratie, iar 77 mormîntelor de înhumatie. Potrivit ritualului, ofrandele de hrană erau așezate în vase, al căror număr oscila între unu și treisprezece vase. În funcție de acest număr, poziția lor în mormînt era la cap, la picioare sau erau grupate pe partea stîngă.

Din punct de vedere al tehnicii de lucru, ceramica din morminte poate fi împărțită în două mari categorii: I ceramică lucrată cu mîna; II ceramică lucrată la roată.

I. Din cele 9 vase lucrate cu mîna, 8 au fost descoperite în morminte de înhumatie și unul în mormînt de incineratie. Poziția lor în morminte este aceeași cu cea a vaselor lucrate la roată.

După formă, vasele lucrate cu mîna fac parte din tipul borcan, cu pereții rotunjiți, cu fund plat, buza rotunjită și evazată (fig. 4/8–12); ceașcă cu o toartă plină, de tip dacic, folosită drept capac la mormîntul de incineratie 112 (fig. 6/8); strachină (M.114) lucrată dintr-o pastă zgrunțuroasă, cu mult nisip în compoziție, cu fund inelar, pereții ușor oblici, buza răsfrîntă în exterior, prevăzută cu trei apucători verticale, care pot avea și rol decorativ<sup>23</sup> (fig. 5/12).

II. Ceramica lucrată la roată poate fi împărțită, după compoziția pastei, în două grupe: A, vase lucrate la roată, din pastă zgrunțuroasă; B, vase lucrate la roată, din pastă fină.

A. Vasele lucrate la roată, din pastă zgrunțuroasă, sînt reprezentate prin 23 exemplare. Aspectul zgrunțuros al pastei se datorează prezenței în compoziția ei a pietricelelor folosite ca degresant. Culoarea este aproape aceeași, de la cenușiu închis la cenușiu deschis. Majoritatea vaselor face parte din tipul borcanelor mai mari sau mai mici, cu corpul sferoidal, fund plat, gura largă, buza îngroșată, rotunjită și răsfrîntă în exterior (fig. 4/1–7). La unele dintre vase se înfîlesc, ca decor, canelurile (fig. 4/6). În categoria vaselor din pastă zgrunțuroasă se încadrează și o strachină (M.109), cu fund plat, gura largă, buza rotunjită și răsfrîntă în exterior (fig. 5/10).

Ceramica zgrunțuroasă din necropola de la Barcea își găsește analogii frecvente în toate necropolele de tip Sîntana de Mureș din țara noastră<sup>24</sup>.

B. Vasele lucrate la roată, din pastă fină, (44 de exemplare) reprezintă o largă varietate de forme. Străchinile și castroanele au dimensiuni diferite, corpul bitronconic carenat sau rotunjit, fundul drept sau inelar, buza rotunjită (fig. 5/1–11). Castroanele cu trei torți, descoperite la Barcea, au corpul puternic carenat, fund inelar, toarta în bandă lată cu șanțuire mediană sau caneluri, gura largă, buza în forma literei „T” (fig. 6/2, 3). Aceste forme de vase sînt destul de frecvente în toate necropolele de tip Sîntana de Mureș. Castroanele cu trei torți nu au decor; în schimb, pe străchini apar frecvent nervuri (fig. 5/1, 6, 8) sau fațete înlănțuite în ghirlandă, în zona carenată (fig. 5/11), decor mai

<sup>13</sup> Gh. Diaconu, *Tirgșor...*, p. 102; C. Bloșiu, *op. cit.*, p. 122.

<sup>14</sup> István Kovács, *DolGCluj*, 3, 1912, 2, fig. 19/6; 25/6; 52/6; 83/3; 86/5.

<sup>15</sup> Radu Vulpe, *op. cit.*, fig. 322 și 323.

<sup>16</sup> Gh. Diaconu, *op. cit.*, pl. 79, 126 și 138.

<sup>17</sup> B. Mitrea, C. Preda, *op. cit.*, fig. 11/7.

<sup>18</sup> *Ibidem*.

<sup>19</sup> C. Bloșiu, *op. cit.*, fig. 11/7; 30/7.

<sup>20</sup> Gh. Diaconu, *SCIIVA*, 28, 1977, 3, p. 442, fig. 9/13, 14.

<sup>21</sup> Idem, *Tirgșor...*, p. 52; I. Ioniță, *ArhMold*, 4, 1966, p. 239.

<sup>22</sup> I. Ioniță, *op. cit.* (vezi notele 164 și 166).

<sup>23</sup> Această formă de strachină nu a fost descoperită pînă acum în așezările sau necropolele de tip Sîntana de Mureș din România.

<sup>24</sup> Gh. Diaconu, *op. cit.*, p. 75–76; B. Mitrea, C. Preda, *op. cit.*, p. 132; I. Ioniță, *op. cit.*, p. 201 și urm.

rar întâlnit în necropolele din secolul al IV-lea e.n. din țara noastră<sup>25</sup>.

Oalele constituie și ele o formă frecventă în morminte, fiind de culoare cenușie — în unele cazuri se mai păstrează urme de angobă. În general, vasele aparținând acestei categorii au corpul sferic, fund inelar, buza ușor teșită sau rotunjită

autohtonă din secolul al III-lea e.n.<sup>27</sup>. b) Căni cu gura trilobată, care imită pe cele de origine romană din acel timp: au corpul bitronconic alungit mai mult în partea superioară, fund inelar, cu toarta în bandă lată cu săntuire mediană (fig. 8/3) sau rotundă (fig. 7/4, 8/1). Ca decor, apare un inel, care marchează gâtul (fig. 7/1, 4)<sup>29</sup>.

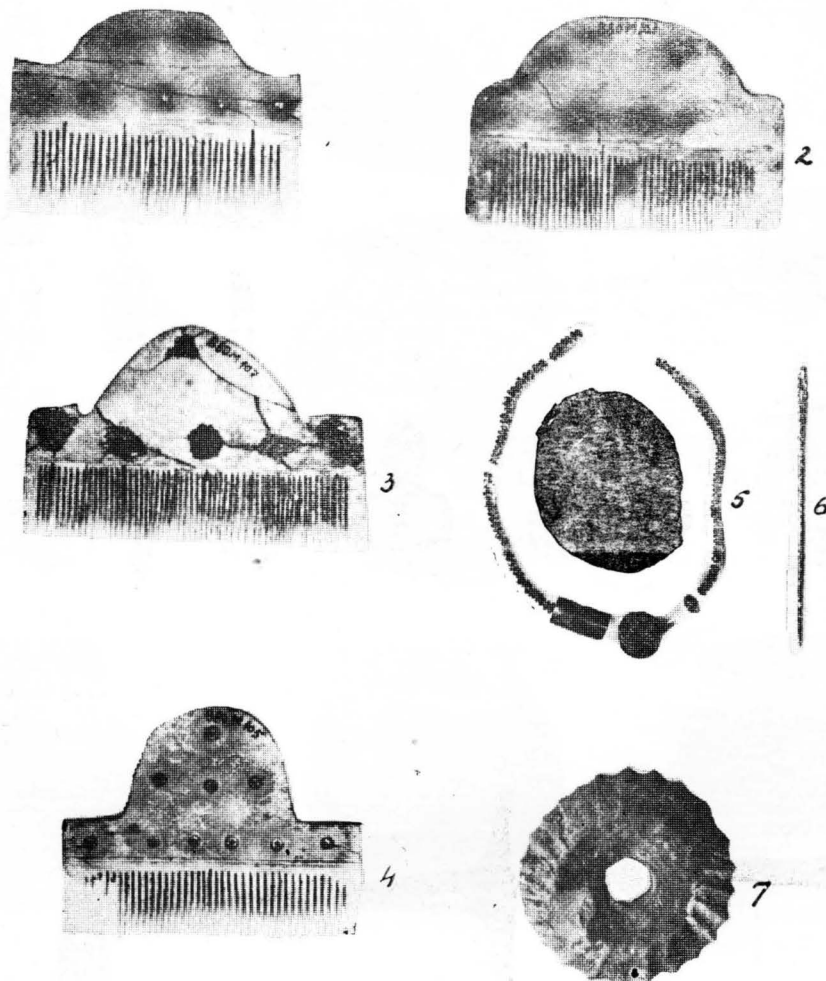


Fig. 1. Barcea—Tecuci. Obiecte descoperite în necropolă.

și răsfrintă în exterior. Singurul ornament întâlnit pe aceste vase este nervura de la baza gâtului (fig. 6/5, 6). Oalele descoperite în mormintele de la Barcea sunt caracteristice culturii Sintana de Mureș și își au originea în ceramica autohtonă din secolul al III-lea e.n.<sup>26</sup>.

Cănille se înscriu, de asemenea, în formele caracteristice ceramicii cenușii, fiind descoperite numai în morminte de înhumăție și pot fi împărțite în mai multe tipuri: a) căni cu o singură toartă, cu corp bitronconic rotunjit, gât cilindric mai lung sau mai scurt, fund inelar, buza rotunjită și dreaptă (fig. 7/2, 3, 5). Ca și oalele, tipul de căni în discuție își găsește originea în ceramica

Ceramica de import este prezentă și ea în cimitirul de la Barcea prin două ulcioare (fig. 7/8; 8/2), care au corpul oval, gura în formă de pilnie, fund inelar. Acest tip de vas se găsește destul de rar în necropolele din secolul al IV-lea e.n. din țara noastră<sup>29</sup>.

Pahar de sticlă. Al treilea exemplar descoperit până acum în necropola de la Barcea aparține tipului conic cu pereții subțiri irizați (fig. 8/6), cu decor în relief, în zig-zag, în două nuanțe, galben-verzui și albastru. El aparține unei perioade mai târzii — sfârșitului secolului al IV-lea e.n. și începutului secolului al V-lea e.n.<sup>30</sup> și are

<sup>27</sup> Ibidem, p. 81.

<sup>28</sup> Aceste forme de vase își găsesc analogii în necropolele din Muntenia și Moldova (vezi notele 24 și 25 de mai sus).

<sup>29</sup> B. Mitrea, C. Preda, *op. cit.*, p. 134.

<sup>30</sup> Gh. Diaconu, *op. cit.*, p. 107.

<sup>25</sup> Analogii la Tirgșor: Gh. Diaconu, *op. cit.*, pl. 91/1; Sultana: C. Isăcescu, B. Ionescu, Muzeul Național, 3, 1976, pl. 1/3; Lețcani: C. Bloșiu, *op. cit.*, fig. 24/9.

<sup>26</sup> Gh. Diaconu, *op. cit.* p. 78, notele 32 și 33.

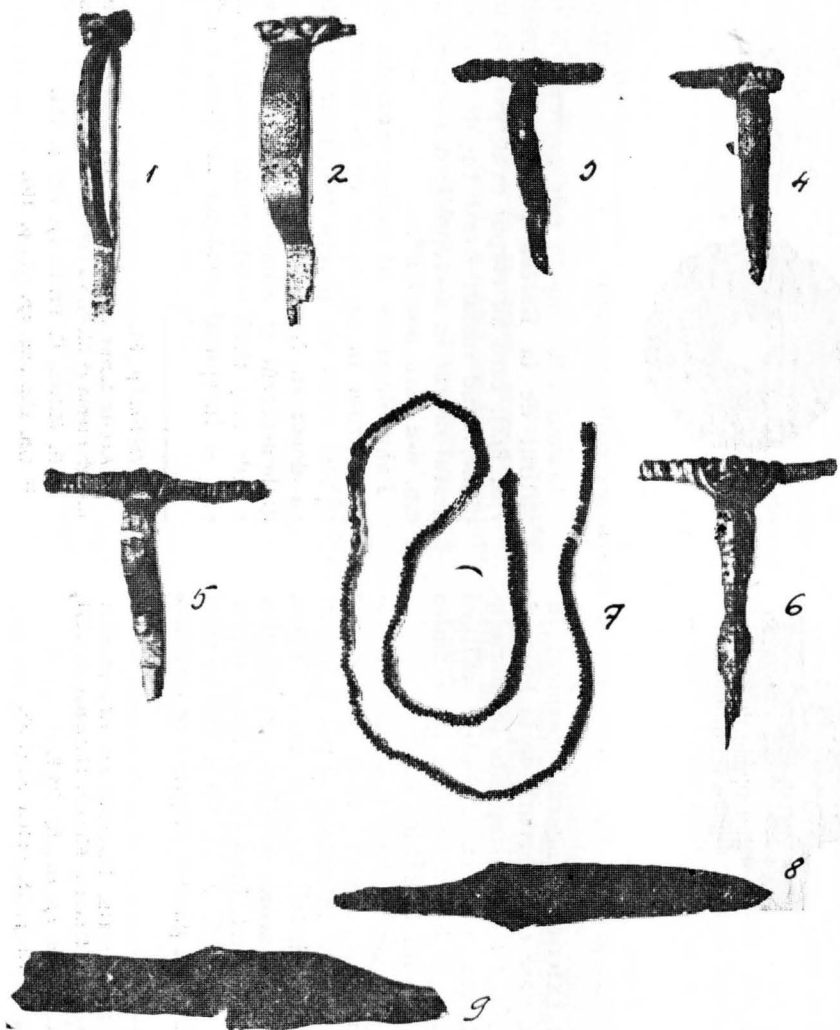


Fig. 2. Barcea—Tecuci. Obiecte descoperite în necropolă.

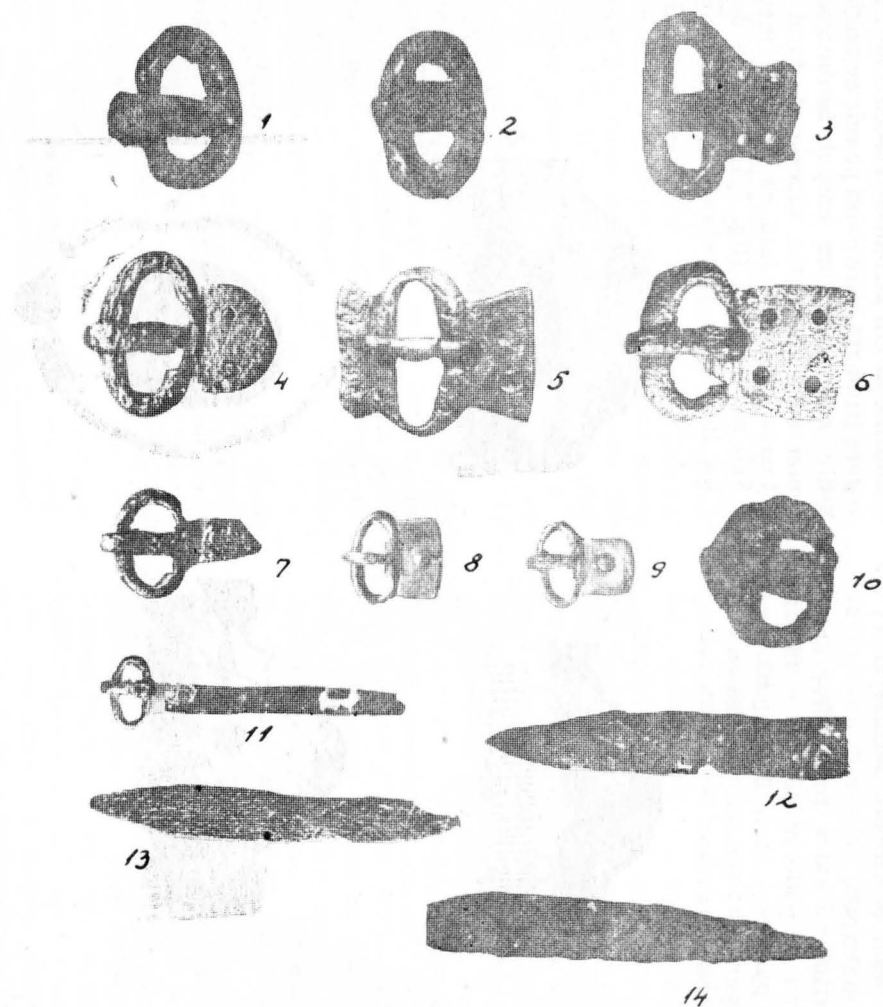


Fig. 3. Barcea—Tecuci. Obiecte descoperite în necropolă.



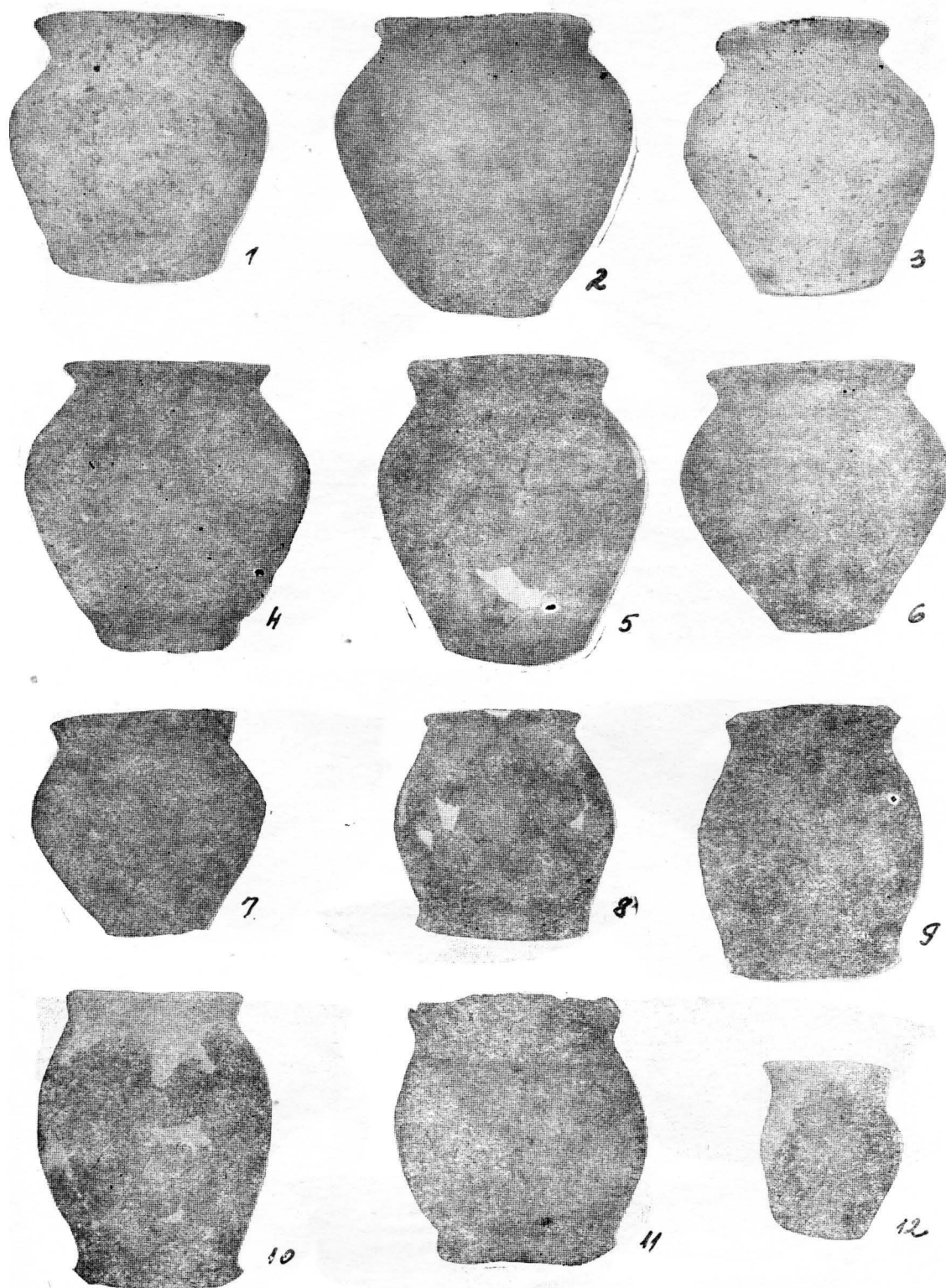


Fig. 4. Barcea — Tecuci. Ceramică descoperită în necropolă.

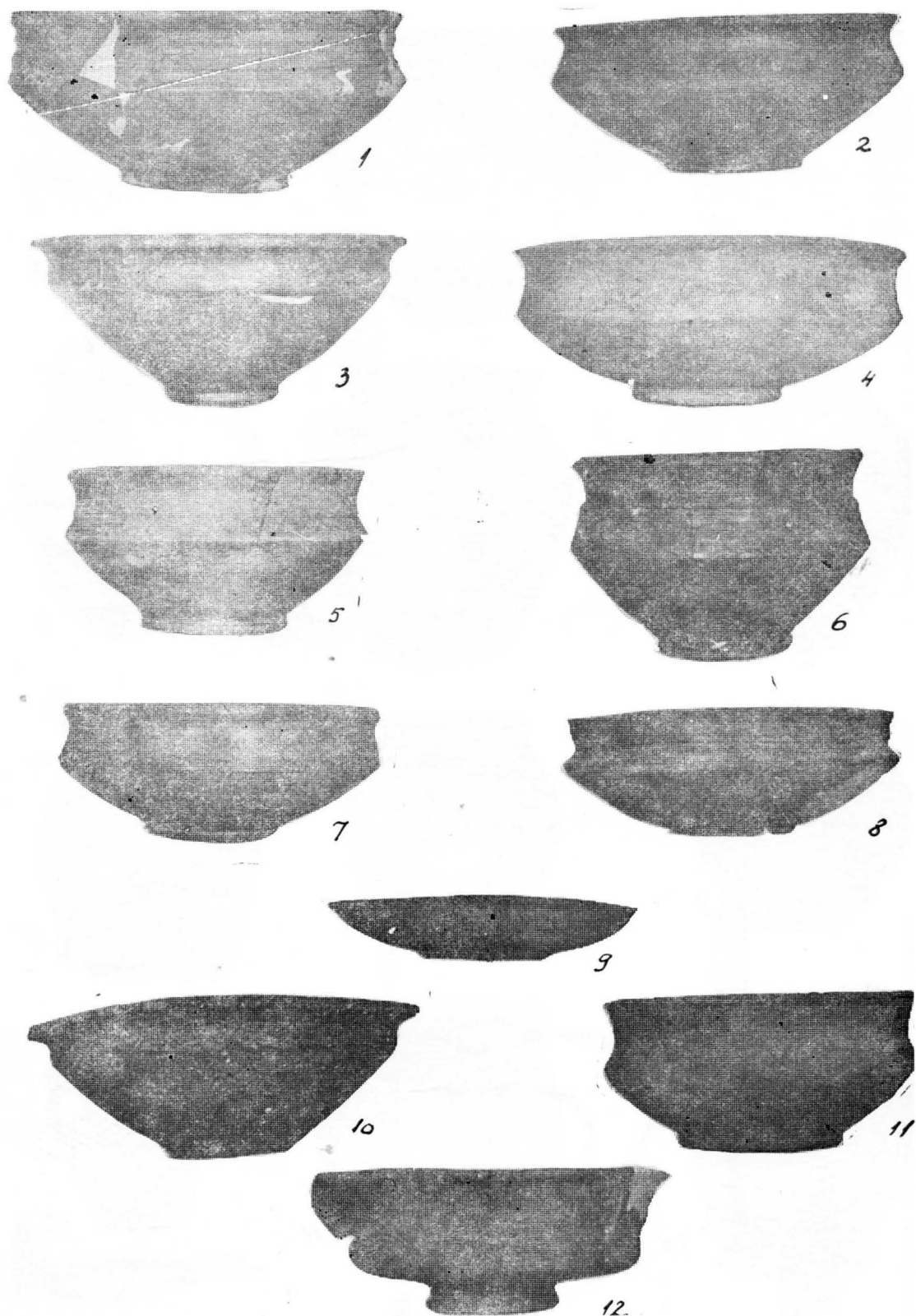


Fig. 5. Barcea—Tecuci-Ceramică descoperită în necropolă.

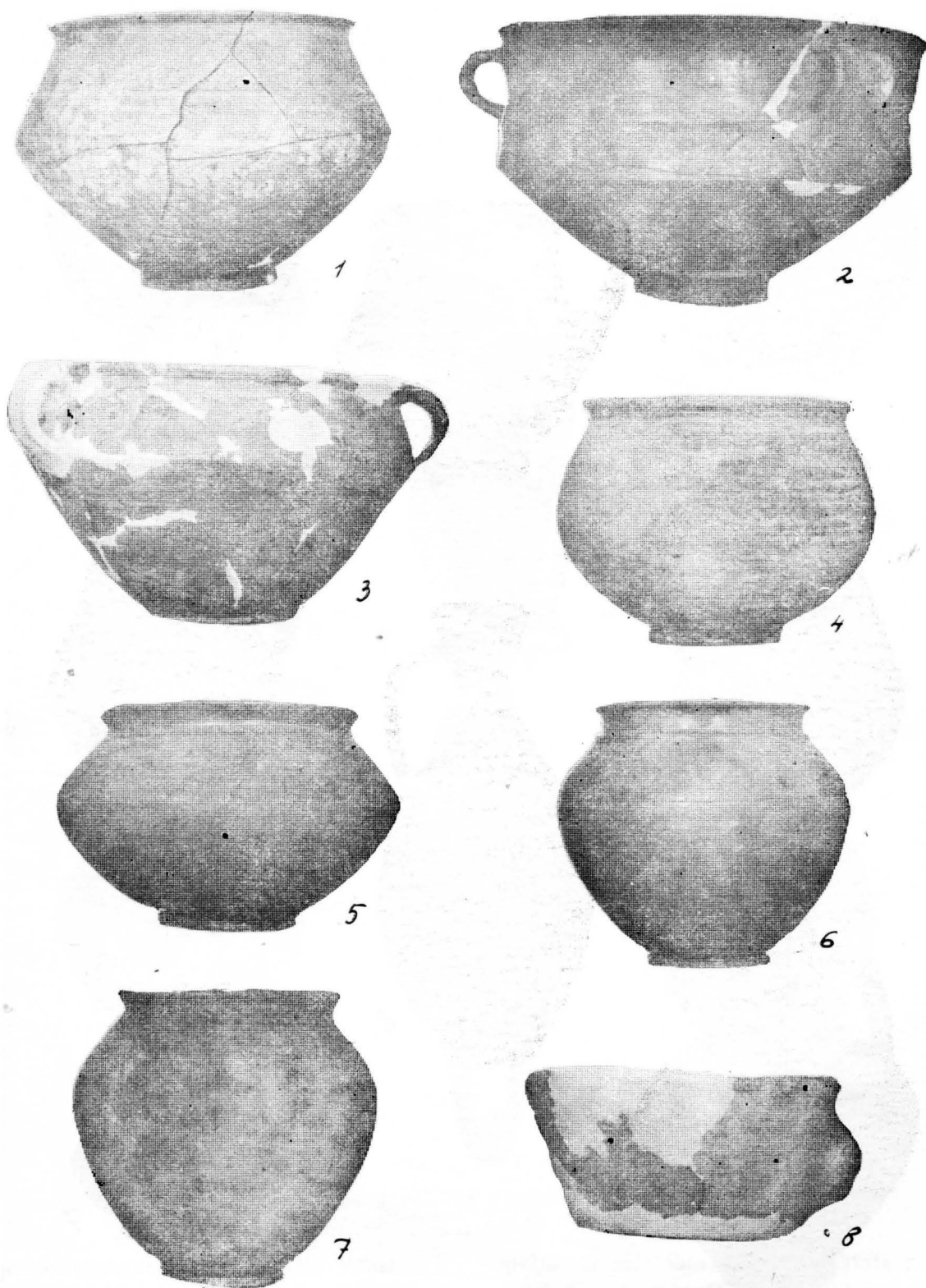


Fig. 6. Barcea — Tecuci. Ceramică descoperită în necropolă.

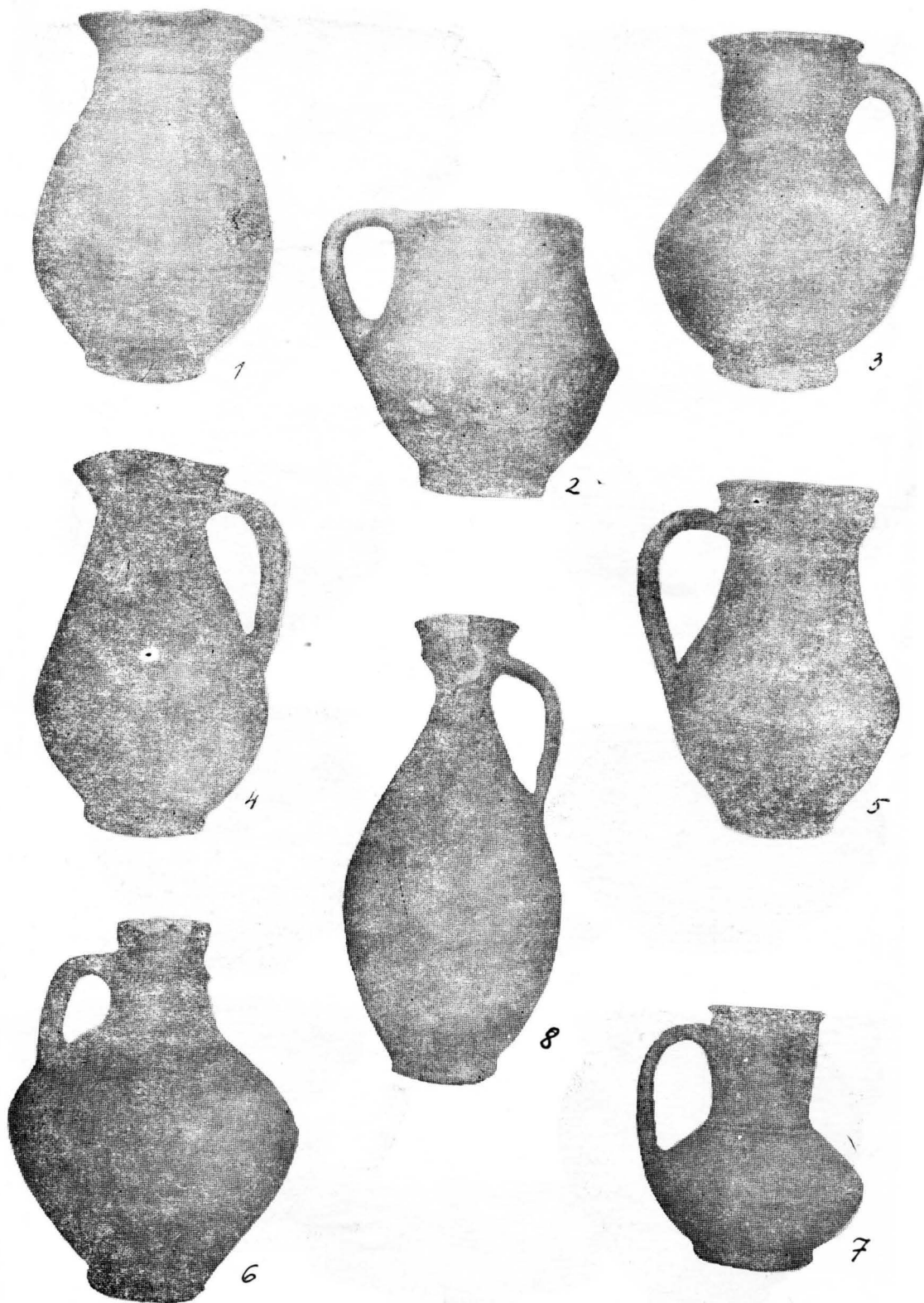


Fig. 7. Barcea—Tecuci. Ceramică descoperită în necropolă.

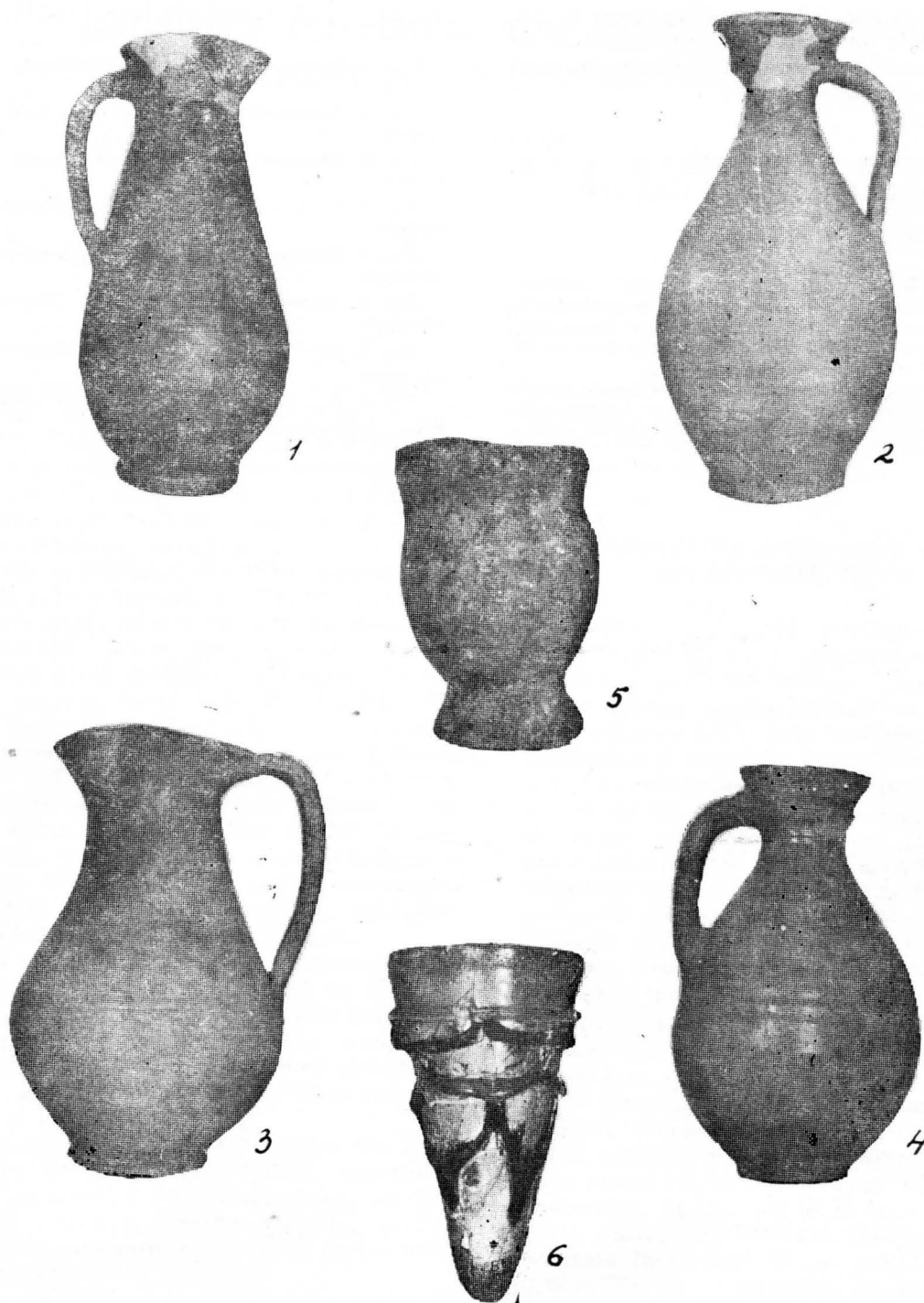


Fig. 8. Barcea—Tecuci, Ceramică și sticlă descoperită în necropolă.

analogii cu celelalte descoperiri din România<sup>31</sup>. Acest tip de pahar este destul de răspândit în aria culturii Sintana de Mureș—Cerneahov, constituind import din lumea romană<sup>32</sup>.

Necropola de la Barcea se încadrează în tipul necropolelor birituale de tip Sintana de Mureș,

putînd fi datată în a doua jumătate a secolului al IV-lea e.n. și la sfîrșitul secolului al IV-lea e.n.

Inventarul mormintelor descoperite la Barcea confirmă compoziția eterogenă a culturii Sintana de Mureș. Prezența autohtonilor se face simțită prin ceramica lucrată cu mina, ornamentată cu linii incizate în val, precum și a celei lucrate la roată, din pastă fină sau zgrunțuroasă (strachina, cana cu o toartă, oala borcan). Nu trebuie negli-

<sup>31</sup> *Ibidem*, pl. 116/8; B. Mitrea, C. Preda, *op. cit.*, p. 143, fig. 216; I. Kovács, *op. cit.*, fig. 108.

<sup>32</sup> Gh. Diaconu, *op. cit.*, p. 107.

jate nici elementele geto-sarmatice, care își fac simțită prezența în necropolă prin obiectele de podoabă și formele ceramice descoperite în mormintele de înhumatie.

## LA NECROPOLE DE IV SIÈCLE DE N.E. DE BARCEA (DÉP. DE GALAȚI)

### RÉSUMÉ

La nécropole de Barcea s'encadre aux nécropoles birituelles du type Sântana de Mureș, comme prouvent les particularités rituelles, aussi que les matériaux caractéristiques découvertes dans les tombeaux qui présentent des analogies dans les découvertes du IV<sup>e</sup> siècle de n.è. de notre pays.

Pour l'encadrement chronologique de la nécropole à l'aide du matériel, on peut établir comme date des tombeaux investigués, la deuxième moitié du IV<sup>e</sup> siècle et la fin du celui-ci.

### EXPLICATION DES FIGURES

Fig. 1. Barcea—Tecuci. Objets découverts dans la nécropole.

Fig. 2. Barcea—Tecuci. Objets découverts dans la nécropole.

Fig. 3. Barcea—Tecuci. Objets découverts dans la nécropole.

Fig. 4. Barcea—Tecuci. Céramique découverte dans la nécropole.

Fig. 5. Barcea—Tecuci. Céramique découverte dans la nécropole.

Fig. 6. Barcea—Tecuci. Céramique découverte dans la nécropole.

Fig. 7. Barcea—Tecuci. Céramique découverte dans la nécropole.

Fig. 8. Barcea—Tecuci. Céramique et verre découvertes dans la nécropole.